

Sjælsro[®]

Studiehåndbog



Gældende fra Januar 2027

Indholdsfortegnelse

Om Sjælsro Skolen.....	s. 3
Lovgrundlag.....	s. 3
Livssynet bag uddannelsen.....	s. 3
Overordnet om uddannelsen.....	s. 4
Uddannelsens formål og varighed.....	s. 4
Uddannelsens indhold og struktur.....	s. 5
Oversigt over uddannelsens indhold opdelt i hovedområder.....	s.10
Modul, indhold og litteraturoversigt alle 4 år.....	s. 11
Optagelseskriterier.....	s. 15
Modenhed og motivation.....	s. 16
Dokumentation inden optagelse.....	s. 16
Optagelsesprocedure.....	s. 16
Undervisningsmetoder.....	s. 17
Pensumliste.....	s. 19
Studiegrupper.....	s. 19
Evaluering, rapporter, artikler og casestudies.....	s. 21
Eksaminer.....	s. 22
Indstilling til eksamen, sygdom ved eksamen og genindstilling	s. 23
Andre forhold der vedrører eksamen.....	s. 24
Diplomer, deltager- og kursusbeviser.....	s. 24
Cencorer.....	s. 24
Egenterapi.....	s. 25
Supervision.....	s. 26
Holddannelse.....	s. 27
Uddannelsens tidsforbrug.....	s. 27
Studieråd.....	s. 28
Etik.....	s. 28
Øvrige forhold (<i>Kontrakt, drevet, merit, mistet undervisning, orlov, regnskab, mentorordningen, aktionsforskning</i>)	s. 29
Træningsklienter og kommunikation om kunst- og psykoterapeutuddannelsen.....	s. 31
Vejledning til essay og speciale skrivning.....	s. 32
Case Præsentationer	s. 33

Sjælsro

Sjælsro Skolen blev stiftet i 2003 og drives af sygeplejerske Helle-Sofia Sørensen. Sjælsro er et godkendt REG. Psykoterapeut uddannelsessted, hvilket giver vores færdiguddannede kunst- og psykoterapeuter retten til at bruge den beskyttede titel *Reg. Psykoterapeut* og blive optaget i FaDP efter endt uddannelse.

Skolen er desuden et uddannelses- og behandlingssted registreret i Styrelsen for Patientsikkerhedsbehandlingsregister, hvilket giver studerende en ekstra kvalitetssikkerhed, da styrelsen har tilsynspligt.

Lovgrundlag

Studieordningen er udformet i henhold til følgende bestemmelser:

- FaDP etiske retningslinjer
- Bekendtgørelse om en brancheadministreret registreringsordning for alternative behandlere (Lov nr. 351 af 19. maj 2004)

Livssynet bag uddannelsen

Vi vægter den relationelle og transpersonlige tilgang til psykoterapi og den ligeværdige relation mellem klient og terapeut.

Vores omdrejningspunkt er, at mennesket er et psyko-fysisk og spirituelt væsen med et unikt selvhelbredende system, der hvis det får de rette betingelser, er i stand til at heale sig selv for fysiske og psykiske sygdomme og ubalancer. Ved bevidstgørelse om egodynamikker og gradvis frigørelse af det illusoriske net, der har indhyllet personligheden, sættes sjælen fri, så det fulde potentiale kan udleves.

Vi ønsker at aktivere menneskets sjælslys igennem bevidstgørelse. Vi tror på, at mennesket er selvhelende og rummer alle svar i sig.

Terapeutens opgave er, igennem kunst- og psykoterapeutiske metoder at hjælpe klienten til bevidstgørelse og individuation.

Overordnet om uddannelsen

Overordnet er uddannelsen bygget op over flere tilgange og metoder:

- Den humanistiske/eksistentielle tilgang
- Den Jungianske og transpersonlige tilgang
- Den integrative kunstterapeutiske metode og praksis

Vi trækker derudover metoder ind fra forskellige skoler og retninger, fordi vi mener, at en almen uddannelse giver den studerende en bedre og bredere mulighed for at arbejde som psykoterapeut og forstå nuancerne i faget.

Ved at fokusere ensidigt på en enkelt metode, opstår der risiko for at kompleksiteten overses. På denne måde læner uddannelsen sig op af tendenserne og udviklingen på den internationale scene, hvor en bredere uddannelse i terapi vinder frem. Det er vores holdning, at den almene og brede uddannelse skaber rammerne for, at du som studerende efterfølgende får mest ud af dine kompetencer og ikke forfalder til en metodisk ensidighed, der ikke er gavnlige for den terapeutiske proces.

Uddannelsens formål og varighed

Uddannelsen varer 2 eller 4 år og retter sig mod alle, der har et ønske om at hele sig selv for derigennem at blive i stand til at hele andre.

Med den 2 årige uddannelse bliver den studerende certificeret Kunstterapeut, med den 4 årige uddannelse giver den uddannede ret til at blive optaget i Foreningen af Danske Psykoterapeuter efterfølgende med titlen: *REG. Psykoterapeut*.

Dette er en sikkerhed for dig og dine klienter for en godkendt og kvalitetssikret uddannelse.

Formålet med den 4-årige uddannelse, er at uddanne jungianske healings-, kunst- og psykoterapeuter, der kan udøve transpersonlig, psykodynamisk integrativ kunst- og psykoterapi med en høj faglig etik. Desuden er formålet, at den enkelte studerende igennem uddannelsen lærer sin egen psykologiske struktur at kende, for at kunne udføre rollen som terapeut på forsvarligt grundlag.

Uddannelsens overordnede mål er at:

- Udvikle de studerendes kompetencer (personlige, relationelle, teoretiske, metodiske og reflektive) indenfor den eksistentielle psykodynamiske tilgang til psykoterapi og indenfor vores speciale: den jungianske og esoteriske tilgang.
- Bibringe de studerende en høj etisk bevidsthed i udøvelsen af psykoterapi.
- Øge de studerendes evne til kritisk anvendelse af teori, således, at de i deres fremtidige virke kontinuerligt inddrager og forholder sig til ny viden.

Uddannelsen tilstræber, at den enkelte studerende udvikler en høj grad af bevidstgørelse og selvindsigt. Teorien skal i denne sammenhæng dels inspirere og understøtte den enkeltes personlige udvikling, dels sikre, at den studerende opbygger det teoretiske fundament, som er nødvendigt, for at kunne sætte sin selvforståelse og sin forståelse af andre ind i en generel faglig forståelsesramme.

Uddannelsens indhold og struktur

Uddannelsens varighed er 4 år, hvoraf de første to år betegnes "*Grunduddannelsen*" og de næste to år betegnes "*Overbygningen*". Den studerende tilmelder sig 1 år ad gangen. Ønsker den studerende at stoppe efter grunduddannelsen, gives der et kursusbevis med titlen "*Intuitiv Kunstterapeut*" eller "*Intuitiv Healingsterapeut*".

I de første to år er fokus på den studerendes egen udvikling. Den studerende får forståelse for sin egen baggrund og familierelationer og oplevelse af sig selv i relation til andre. Der lægges vægt på, at den enkelte tager ansvar for sig selv og sin rolle i gruppen. Den studerende bliver mere bevidst om egne forsvarsstrategier og handlemønstre og lærer at kunne forholde sig afgrænset og empatisk til andre.

Uddannelsens sidste to år giver den studerende mulighed for at videreudvikle de terapeutiske kompetencer i forhold til individuelle klienter

Under uddannelsens første to år er det målet, at den studerende:

- Får en grundlæggende viden om Jungiansk psykologi og dennes grundbegreber
- Får en grundlæggende viden om og erfaring i drømme og symbolarbejdet
- Opnår indsigt i psykoterapiens historie, retninger og de transpersonlige og psykodynamiske tilganges styrker og begrænsninger.
- Får en grundlæggende viden om og forståelse for forsvarsmekanismer og selvbeskyttelsessystemer i sig selv og i andre.
- Bliver bevidst om egne projektioner og begrænsende overbevisninger.
- Opnår en større grad af selvkærlighed og selvaccept.
- Kan "*holde rummet*" og kan anvende "*Den nærværende samtale*".
- Får en grundlæggende viden om den esoteriske psykologi, om aura, chakra og energilære.
- Kan anvende auragrammer på sig selv, som forebyggende, helende og forløsende værktøjer.
- Selvstændigt kan anvende enkle mindfulde og kunstterapeutiske/healingsterapeutiske metoder på klienter, der ønsker selvudvikling. (*Dette omfatter ikke psykopatologien, traumatiserede klienter og klienter med afhængigheds problematikker.*)
- Har en grundlæggende viden om og forståelse for FaDP's etiske retningslinjer som Sjælsro tilslutter sig.

På uddannelsens overbygning er det målet, at den studerende:

- Tilegner sig færdigheder i at anvende terapeutiske metoder og teknikker og kan anvende dem kritisk og reflekterende.
- Udvikler sin evne til at reflektere over og begrunde valg og fravalg af de terapeutiske metoder og teknikker som anvendes i en given terapeutisk situation med en given klient.
- Opnår en forståelse af de muligheder og begrænsninger, der er forbundet med psykoterapeutisk arbejde ud fra de metoder der anvendes på Sjælsro og generelt i forhold til sundhed/sygdom og etik.
- Har erhvervet sig viden og kompetencer indenfor hovedområderne og kan anvende disse på en empatisk, nærværende, vurderende, og selvreflekterende måde i sine sessioner.
- Har udviklet en høj etik svarende til FaDP's etiske regler.
- Kan anvende psykodynamiske hypoteser i journalføringen og har en forståelse af deres betydning i klientens proces og egen faglige udvikling.

Vi ønsker kompetente, empatiske og nærværende terapeuter. Det kræver, at den studerende udvikler nogle solide både faglige, praktiske og personlige kompetencer. Terapeuten skal være i stand til at integrere og praktisere disse kompetencer i det konkrete møde med klienten i enhver given terapeutisk situation.

Det betyder, at der både arbejdes med at styrke den studerendes kontakt med indre guidance, med Selvet, at at udvikle den studerendes iboende potentialer, i et dynamisk og levende samspil.

At få det bedste i spil, kræver en konstant vekselvirkning mellem og integration af det personlige, praktiske og faglige niveau.

Undervisningen tager altid et ”her og nu” perspektiv samtidig med, at vi bygger oven på det, der allerede er lært.

Det personlige niveau

Vi anser den terapeutiske kontakt for primært at være et mellemmenneskeligt anliggende, hvor klient og terapeut indgår som ligeværdige.

Vi ser mennesket som bestående af krop, sind og ånd som uadskillelige enheder, hvor det ene påvirker det andet.

Kontakten mellem terapeut og klient er central i og bærende for terapien. Terapeutens empati og følelsesmæssige nærvær og oprigtighed er afgørende, ligesom det er vigtigt at få terapeutens selvhealing og kreativitet bragt til live, så den kan blive et aktiv i terapien.

Det er ligeledes vigtigt, at der arbejdes på at opnå kongruens, så det der siges stemmer overens med det der gøres hos terapeuten. Bevidsthed på egne dynamikker er altafgørende.

Ligeledes er terapeutens evne til at forholde sig nærværende, kreativt, dynamisk til klienten og at kommunikere på en klar, direkte og empatisk måde.

Dette forudsætter, at terapeuten har udviklet en høj grad af opmærksomhed og indsigt i sig selv, i sine stærke og svage sider, i sine handlemønstre, i sin måde at fungere på i samspillet med andre samt i sine udviklingsmuligheder.

Bevidstgørelse omkring egne dynamikker og psykologi, ses derfor helt central i uddannelsen.

Det forventes, at de studerende arbejder aktivt med sig selv og det er obligatorisk, at de studerende sideløbende går i egenterapi.

For at kunne blive indstillet til den afsluttende eksamen efter 4. året er det et krav, at den studerende som minimum har haft min. 90 timers egenterapi. Min. 50 af disse timer skal ligge indenfor de første to år. Terapien skal foregå hos en af skolens tilknyttede terapeuter, der arbejder indenfor den transpersonlige, esoterisk/jungianske forståelsesramme og som er godkendt af Sjælsro skolens ledelse.

Terapeutiske træningssamtaler (TTS)

Terapeutiske træningssamtaler er et tilbud til studerende på uddannelsen. Det kan være en god måde at starte eget terapiforløb, få suppleret et terapiforløb eller på anden måde at få støtte og inspiration i det personlige arbejde.

Det er studerende fra 7. og 8. semester som forestår disse samtaler, hvorigennem disse studerende får mulighed for at træne i et realistisk "set-up". Det må tælle i de studerendes klientregnskab, men tæller ikke som egenterapi.

Det praktisk/ terapeutiske niveau

Den praktiske træning af de studerendes terapeutiske kompetencer er indbygget i hele uddannelsesforløbet. Imidlertid intensiveres træningen i takt med udviklingen af de studerendes personlige og faglige kompetencer.

På grunduddannelsen fungerer underviseren som terapeutisk rollemodel. Gennem arbejdet med de studerendes personlige temaer, demonstrerer underviseren det terapeutiske arbejde. Den efterfølgende procesanalyse omfatter identifikation af og refleksioner over elementerne i den terapeutiske proces. De studerende træner deres kompetencer via praktiske øvelser i forbindelse med undervisningen.

På grunduddannelsen indgår udover de faglige kompetencer, træning i mindre grupper, som typisk tæller 3 - 4 studerende. Grupperne giver den enkelte mulighed for på skift at tage rollen som hhv. terapeut, klient, supervisor i et reflekterende team. På overbygningens første år begynder de studerende i stigende grad at tage terapeutrollen i de obligatoriske proces-terapi-runder som foregår under underviserens supervision. Under terapisesioner i plenum, får de studerende også på overbygningen mulighed for, med underviseren som supervisor, at indtage terapeutrollen i plenum.

I overbygningsforløbet er det undervisningens mål at videreudvikle den studerendes terapeutiske kompetencer og identitet som terapeut. Sigtet med undervisningen på overbygningsforløbet er at videreudvikle de studerendes evne til at afpasse metode og teori, i forhold til klientens aktuelle problemstilling og sig selv som terapeut.

Overbygningsmodulet giver den studerende mulighed for

yderligere at integrere de metoder og teorier, som blev introduceret på grunduddannelsen. På overbygningsforløbet vil fokus således være mere på den faglige terapeutiske udvikling, end på den personlige udvikling.

Supplerende terapeutisk træning og proces

Sjælssro har et krav om deltagelse i minimum 3 times studie/procesgruppe om måneden igennem hele uddannelsestiden. Disse grupper dannes efter 1. modul. Deltagelse i disse skal dokumenteres inden der kan aflægges eksamen.

Det teoretiske niveau

Den 4-årige uddannelse er en oplevelsesorienteret kunst- og psykoterapeutisk uddannelse. Omfangsmæssigt udgør den fænomenologiske, jungianske kunst- og psykoterapi teori, metode, begreber og teknikker hovedparten af undervisningen.

På følgende sider er en detaljeret oversigt over indhold på semestrene og modulerne. Oversigten er kun vejledende, idet der igennem uddannelsen trækkes på det allerede tillærte, hvorfor mange aspekter gentages og videreudvikles fra modul til modul. Således skal oversigten forstås som de semestre/moduler, hvor det pågældende tema i særdeleshed bliver belyst.

Rapportskrivning og evaluering

Igennem grunduddannelsen skal den studerende skrive 10 rapporter, som tager udgangspunkt i den personlige oplevelse. Oplevelsen skal underbygges med teori og gå fra det personlige til det almene. Det giver de studerende mulighed for yderligere at fordybe sig fagligt og personligt i egne processer. Rapporten skal afleveres inden næste modul på skolen og der gives individuel skriftlig feedback efter hver rapport.

Det er en forudsætning at alle rapporter er afleveret, inden der kan indstilles til den afsluttende eksamen.

På overbygningen skal der skrive 8 rapporter, en artikel og en case beskrivelse, som den studerende ligeledes modtager individuel feedback på.

Oversigt over uddannelsens indhold opdelt i hovedområder

Den psykoterapeutiske hovedretning

- ”Her og nu” perspektivet
- Den transpersonlige og Jungianske tilgang til psykoterapi
- Den eksistentielle, jungianske psykoterapi, deres styrker og begrænsninger

Dybdepsykologi, kunstterapi og selvheling

- C G Jungs psykologi og lære
- Udviklingspsykologi med fokus på individuationen
- Esoterisk psykologi, illusion og blændværk
- Selvheling igennem kreative værktøjer
- Sundhed og sygdom i et nyt paradigme
- Kunst- og psykoterapiens metoder, anvendelse og begrænsning

Den terapeutiske proces og den terapeutiske relation.

- Overføring og modoverføring
- Etik, kommunikation og formidling.
- Psykoterapeutisk metode træning
- Nuet og stilhedens kraft
- Forsvar og forsvarsmekanismer
- Den psykoterapeutiske holdning, magtforholdet i hjælpeprofessionerne
- Den individuelle terapeutiske stil

Udvikling og personlighedsdannelse

- Jungianske grundbegreber og individuationsprocessen
- Kunst- og psykoterapeutiske interventioner til klienter med udviklingstraumer de forskellige udviklingsfaser
- Krænkelser af selvet, brud på Ego-Selv akse, forladthed, skam og skyld, tab, sorg og adskillelse

Individet og fællesskabet

- Etablering af et trygt og lærende fællesskab og studie/procesgrupper
- Gruppeterapi, studiegrupper
- Selverfaring, træning af terapeut- og supervisorrollen

Psykoterapi og psykopatologi

- Traumer og kunstterapi
- ”Sjælens kode”
- Eksistentielle kriser
- Psyko-spirituel tilgang til fysisk og psykisk sygdom
- Andre psykoterapeutiske retninger
- Psykoterapi og psykiatri

Modul, indhold, og litteraturoversigt for 1. år

1. og 2. Semester	Temaer	Litteratur	Evaluering Studiegrupper Eksamination
1. Modul	<ul style="list-style-type: none"> • Sjælens længsel • Intention og forsvarssystemet • Rapporter og studiegrupper • Etik • Individuation 	<p>Obligatorisk</p> <ul style="list-style-type: none"> - Preben Grønkjær: <i>"Jungs Analytiske psykologi" en introduktion</i> - K Papadopoulos m fl. <i>"The handbook of jungian psychology"</i> kap 9 - Michael A Singer: <i>"Den ubundne Sjæl"</i> <p>Anbefalet: C.G.Jung: <i>Man and his Symbols</i></p>	<p>Der aflægges en 6 - 8 siders rapport, som den studerende får individuel feedback på</p> <p>Studiegruppemøde</p>
2. Modul	<ul style="list-style-type: none"> • Symboler • Aktiv imagination/Dialog med billeder • Den psykospirituelle udviklingsmodel • Udviklingspsykologi //C.G. Jung • Eventyr 	<p>Obligatorisk</p> <ul style="list-style-type: none"> • C G Jung: <i>"Man and his symbols kap 1 – 4"</i> • Chiara Tozzi: <i>"Active Imagination in theory, practice and training"</i> kap 2 <p>Anbefalet:</p> <ul style="list-style-type: none"> • Barbara Hanah: <i>"Active Imagination" Udleveret PDF</i> 	<p>Der aflægges en 6 - 8 siders rapport, som den studerende får individuel feedback på.</p> <p>Studiegruppemøde</p>
3. Modul	<ul style="list-style-type: none"> • Drømme • Drømmearbejde • Metoder til drømmearbejdet 	<p>Obligatorisk</p> <ul style="list-style-type: none"> • Jytte Back Grønkjær: <i>"Drømme og individuation"</i> • K Papadopoulos m fl. <i>"The handbook of jungian psychology"</i> kap 11 <p>Anbefalet</p> <ul style="list-style-type: none"> • Jes Bertelsen: <i>"Drømme, Chakrasymboler og Meditation"</i> 	<p>Der aflægges en 6 - 8 siders rapport, som den studerende får individuel feedback på.</p> <p>Studiegruppemøde</p>
Internat	<ul style="list-style-type: none"> • Heling af familiedynamikker • Collage, symbol og amplifikation • Stilhed og proces 	<p>Obligatorisk</p> <ul style="list-style-type: none"> • Jytte Back Grønkjær: <i>"Tabt, fortabt og fundet igen"</i> • Tith Nhah Hanh: <i>"Stilhed"</i> <p>Anbefalet</p> <ul style="list-style-type: none"> • Katrin Asper: <i>"Barnet i det ubevidste"</i> 	<p>Der aflægges en 6 - 8 siders rapport, som den studerende får individuel feedback på.</p> <p>Studiegruppemøde</p>
4. Modul	<ul style="list-style-type: none"> • Individuation • Brud på Ego-Selv akser • Skyggeintegration • Psykens struktur 	<p>Obligatorisk</p> <ul style="list-style-type: none"> • Preben P. Sørensen: <i>"Bliv dus med dig selv og din skygge"</i> <p>Anbefalet</p> <ul style="list-style-type: none"> • Mette Holm: <i>"Det du siger er du selv"</i> 	<p>Der aflægges en 6 - 8 siders rapport, som den studerende får individuel feedback på.</p> <p>Studiegruppemøde</p>
5. Modul	<ul style="list-style-type: none"> • Det indre Parforhold • Modsatkønnetheden • Anima og animus • Evaluering/selvevaluering 	<p>Obligatorisk</p> <ul style="list-style-type: none"> • Vibeke Skov: <i>"Helteudvikling i parforhold"</i> • Emma Jung: <i>"Anima og Animus"</i> Udleveret PDF • Udleverede PDF filer fra Jungs CW <p>Anbefalet</p> <ul style="list-style-type: none"> • Linda Schierse Leonard: <i>"Den sårede kvinde"</i> 	<p>Der aflægges en 6 - 8 siders rapport, som den studerende får individuel feedback på.</p> <p>Studiegruppemøde</p>
10 aftener online Fordelt over året På alle 4 år	<ul style="list-style-type: none"> • Drømmetydning • Selvhealing/Selvbevidsthed • Indøvelse af terapeutiske teknikker 	<p>Ingen forberedelse hertil</p>	

Modul, indhold, og litteraturoversigt for 2. år

3. og 4. Semester	Temaer	Litteratur	Evalueringer Studiegruppe Eksaminer
6. Modul	<ul style="list-style-type: none"> • Sundhed og sygdom igennem tiden • Sundhed og sygdom i et nyt paradigme • Årsager til sygdom i et esoterisk perspektiv • Krop og psyke/ psykosomatik • Auragram læsning til frigørelse af blokeret energi 	<p>Obligatorisk</p> <ul style="list-style-type: none"> • Helle Nemborg: <i>"Sundhed og sygdom i et nyt paradigme"</i> • <i>Specuiale – udleverede papirer</i> <p>Anbefalet</p> <ul style="list-style-type: none"> • Tove Hviid: <i>"Kroppens fortællinger"</i> 	<p>Der aflægges en 6 - 8 siders rapport, som den studerende får individuel feedback på.</p> <p>Studiegruppemøde</p>
7. Modul	<ul style="list-style-type: none"> • C.G. Jungs <i>"4 functions"</i> • A. billedanalytiske model • Kunstterapiens psykologiske grundlag • Den kunstterapeutiske proces 	<p>Obligatorisk</p> <ul style="list-style-type: none"> • Theodore Abt: <i>"Introduction to picture Interpretation"; part 1 og 2</i> • V Skov: <i>"Kunstterapi"</i> <p>Anbefalet</p> <ul style="list-style-type: none"> • Katrin Asper: <i>"Ravnen i glasbjerg"</i> 	<p>Der aflægges en 6 - 8 siders rapport, som den studerende får individuel feedback på (Herfra påbegyndes eksamensformen/special eformen)</p> <p>Studiegruppemøde</p>
8. Modul	<p>Kunstterapeutisk linje:</p> <ul style="list-style-type: none"> • De neuroaffektive kompasser og kunstterapi • Traumehealing <p>Healingsterapeutisk linje</p> <ul style="list-style-type: none"> • Hjertehealing / Stilhedens budskab 	<p>Obligatorisk</p> <ul style="list-style-type: none"> • Bodil Clæsen: <i>"Pigen der hoppede ud af sin krop"</i> • Marianne Bentzen: <i>"Den neuroaffektive Billedbog"</i> (<p>Anbefalet</p> <ul style="list-style-type: none"> • Katrin Asper: <i>"Ravnen i glasbjerg"</i> • Tith Nah Hanh: <i>"Stilhed"</i> <hr style="width: 20%; margin: 10px auto;"/> <p>Obligatorisk</p> <p>Jon Kabat-Zinn et.al.: <i>"Bevidst nærvær – en vej ud af nedtrykthed."</i></p> <ul style="list-style-type: none"> • Anbefalet Tith Nah Hanh: <i>"Stilhed"</i> <p>Bodil Clæsen: <i>"Pigen der hoppede ud af sin krop"</i></p>	<p>Der aflægges en 6 - 8 siders rapport, som den studerende får individuel feedback på.</p> <p>Studiegruppemøde</p>
9. Modul	<ul style="list-style-type: none"> • Psykoterapiens historie og retninger • Den transpersonelle metodes muligheder og begrænsninger • Anerkendende kommunikation • Kommunikationskanaler og niveauer i det terapeutiske rum • Evaluering/selvevaluering 	<p>Obligatorisk</p> <ul style="list-style-type: none"> • Janneia Meldgaard: <i>"Anerkendende kommunikation"</i> • Nigel Walker: <i>"A short history of psychotherapy"</i> <p>Anbefalet</p> <ul style="list-style-type: none"> • <i>Udleverede papirer</i> 	<p>Der aflægges en 6 - 8 siders rapport som den studerende får individuel feedback på.</p> <p>Studiegruppemøde</p>
10 Modul	<ul style="list-style-type: none"> • Klinikhåndtering og klinikvejledning 10 timers online kursus (Udbydes særskilt) • Intern Eksamen (1 dag) 	<p>Obligatorisk:</p> <ul style="list-style-type: none"> • Udleverede papirer 	<p>Der aflægges et afsluttende essay, der evalueres efter 7 skalaen.</p> <p>Praktisk eksamen</p>

Modul, indhold, og litteraturoversigt for 3. år

5 og 6. Semester	Temaer	Litteratur	Evalueringer Studiegruppe Eksaminer
11. Modul	<ul style="list-style-type: none"> • Den terapeutiske relation • Overføring og modoverføring • Det triangulære rum • Skader der kan ske i de forskellige udviklingspsykologiske faser og terapeutiske interventioner hertil. • Klinikopstart og journalføring • Etik 	<p>Obligatorisk</p> <ul style="list-style-type: none"> • Papadopoulos: <i>“The handbook of Jungian psychology” kap 8</i> • Per Kuhle & Hanne Hostrup (2016) ”Etik i psykoterapi” • Balint: <i>“The basic fault” udleveret PDF</i> <p>Anbefalet</p> <ul style="list-style-type: none"> • Udleverede artikler 	<p>Dannelse af nye studiegrupper</p> <p>Studiegruppemøde</p> <p>Der aflægges en artikel, eller en 6 – 8 siders rapport, som den studerende får individuel feedback på</p>
12. Modul	<ul style="list-style-type: none"> • Skam • Skamkompasset • Skammens udviklingsmæssige potentiale 	<p>Obligatorisk</p> <ul style="list-style-type: none"> • Vibeke Skov: <i>“Skam og kreativitet”</i> <p>Anbefalet</p> <ul style="list-style-type: none"> • Lars Sørensen: <i>“Skam – medfødt og tillært.”</i> • Gabor Mate: <i>“The myth of normal”</i> 	<p>Der aflægges en artikel, eller en 6 – 8 siders rapport, som den studerende får individuel feedback på.</p> <p>Studiegruppemøde</p>
13. Modul	<ul style="list-style-type: none"> • Systemiske opstillinger • Voice Dialogue metoden • Delpersonligheder 	<p>Obligatorisk</p> <ul style="list-style-type: none"> • Hal og Sidra Stone: <i>“Bliv ven med dine værste sider”</i> <p>Anbefalet:</p> <ul style="list-style-type: none"> • Udleverede noter 	<p>Der aflægges en artikel eller en 6 – 8 siders rapport, som den studerende får individuel feedback på.</p> <p>Studiegruppemøde</p>
Internat	<ul style="list-style-type: none"> • Stilhedens budskab • Nærvær og process • Breathwork og traumeheling 	<p>Obligatorisk</p> <ul style="list-style-type: none"> • Pema Chodron: <i>“When things fall apart”</i> <p>Anbefalet</p> <ul style="list-style-type: none"> • Vibeke Skov. <i>“Det skabende menneske”</i> 	<p>Studiegruppemøde</p>
14. Modul	<ul style="list-style-type: none"> • Eventyr I terapien • Din unikke terapeutiske stil • Terapeuttræning under supervision • Eksterne klienter 	<p>Obligatorisk</p> <ul style="list-style-type: none"> • Vibeke Skov. <i>“Det skabende menneske”</i> • H. Dieckmann: <i>“Twice told tales”</i> <p>Anbefalet</p> <ul style="list-style-type: none"> • E. Fromm: <i>“Drømme, eventyr og myter”</i> 	<p>Der aflægges en artikel eller en 6 – 8 siders rapport, som den studerende får individuel feedback på.</p> <p>Studiegruppemøde</p>
15. Modul	<ul style="list-style-type: none"> • Eksistentielle grundvilkår • Frihed, ansvar. Døden, helhed, mening • Eksterne klienter under supervision • Evaluering/selvevaluering 	<p>Obligatorisk</p> <ul style="list-style-type: none"> • Irvin D Yalom: <i>“Eksistentiel psykoterapi”</i> Del 1, 2. og 4. <p>Anbefalet</p> <ul style="list-style-type: none"> • Viktor Frankl: <i>“Psykologi og eksistens”</i> 	<p>Der aflægges en artikel eller en 6 – 8 siders rapport, som den studerende får individuel feedback på.</p> <p>Studiegruppemøde</p>

Modul, indhold, og litteraturoversigt for 4. år

7. og 8. Semester	Temaer	Litteratur	Evalueringer Studiegruppe Eksaminer
16. Modul	<ul style="list-style-type: none"> • Det kollektive ubevidste/Selvet • Transpersonlige bevidsthedstilstande • ”Den transcendent funktion” • ”Dyaden” 	<p>Obligatorisk</p> <ul style="list-style-type: none"> • CW9 par 1 §87-110, §148-171 • CW9 par 1 § 274-289, §522-531 • CW8 § 131-193 	<p>Der aflægges en 6 – 8 siders klientcase med terapeutiske refleksioner.</p> <p style="text-align: right;">Studiegruppemøde</p>
17. Modul	<ul style="list-style-type: none"> • Den terapeutiske holdning • Terapeuttræning med eksterne klienter • Supervision 	<p>Obligatorisk</p> <ul style="list-style-type: none"> • Rene Jørgensen: ”Den psykoterapeutiske holdning” <p>Anbefalet</p> <ul style="list-style-type: none"> • G Graig: ”Power in the helping professions” 	<p>Der aflægges en 6 – 8 siders klientcase med terapeutiske refleksioner.</p> <p style="text-align: right;">Studiegruppemøde</p>
18. Modul	<ul style="list-style-type: none"> • Den terapeutiske process • Magtforholdet I den terapeutiske relation • Terapeuttræning m eksterne klienter • Supervision 	<p>Obligatorisk</p> <ul style="list-style-type: none"> • G Craig: ”Power in the helping professions” • Mario Jacobi: ”The Analytic Encounter: Transference in human relationship” <p>Anbefalet</p> <ul style="list-style-type: none"> • Udleverede artikler 	<p style="text-align: right;">Studiegruppemøde</p> <p>Der skrives en 6 – 8 siders klientcase med terapeutiske refleksioner.</p>
Internat	<ul style="list-style-type: none"> • Stilheds budskab • Breathwork og traumeheling 	<p>Obligatorisk</p> <ul style="list-style-type: none"> • Tith Nhah Hanh: ”Stilhed” • Viktor Frankl: ”Psykologi og eksistens” <p>Anbefalet</p> <p>Udleverede artikler</p>	<p style="text-align: right;">Studiegruppemøde</p>
19. Modul	<ul style="list-style-type: none"> • Perspektiv på personlig stil i terapeutrollen • Terapeuttræning m eksterne klienter • Etik i psykoterapien/etiske refleksioner • Supervision 	<p>Obligatorisk</p> <ul style="list-style-type: none"> • Per Kuhle & Hanne Hostrup (2016) ”Etik i psykoterapi” <p>Anbefalet</p> <ul style="list-style-type: none"> • Irvin Yalom: ”Terapiens Essens” 	<p style="text-align: right;">Studiegruppemøde</p> <p>Der skrives en 6 – 8 siders case rapport med terapeutiske refleksioner.</p>
20. Modul	<ul style="list-style-type: none"> • Terapeuttræning m eksterne klienter • Supervision • Eksamensvejledning • Evaluering/selvevaluering • Mandalas og deres anvendelse I terapien 	<p>Obligatorisk</p> <ul style="list-style-type: none"> • Tammi Baliszewski: ”the magical Mandala” Udleveret PDF • Nancy A Cyrry and Tim Kasser: ”Can coloring Mandalas reduce Anxiety?” Udleveret PDF 	<p style="text-align: right;">Studiegruppemøde</p> <p>Der skrives en 6 – 8 siders case rapport med terapeutiske refleksioner.</p>

Optagelseskriterier

For at skabe de bedste betingelser for de studerende, og for at skabe gode, professionelle terapeuter, har vi nogle generelle optagelseskrav, der skal være opfyldt, inden du kan optages på skolen.

Derudover skal du til en optagelsessamtale, hvor der bl.a. kigges på din motivation, din modenhed og parathed til at bevæge dig i dine egne dybder.

Generelle krav, der gælder for alle studerende:

- Du er motiveret til denne rejse i din egen psykologi, fri af egne begrænsninger
- Du er klar til at se dine egne skyggesider i øjnene og kan sige JA til at konfrontere dem
- Du har ingen former for alkohol eller stofmisbrug
- Du har et rimeligt niveau af engelskkundskaber

Du kan søge om optagelse i følgende 2 kategorier:

Kvote 1

Er for ansøgere over 25 år, der har en videregående uddannelse. Uddannelsen skal være af psykologisk eller pædagogisk karakter.

F.eks. uddannelsen til pædagog, lærer, psykolog, socialrådgiver, sygeplejerske, fysioterapeut eller lignende.

Hvis ansøger har en lang videregående uddannelse, der ikke er af psykologisk eller pædagogisk karakter, kan der stadig ansøges igennem kvote 1 hvis ansøgeren har en vis indsigt i psykoterapeutiske processer, f.eks. i form af egenterapi eller tilsvarende og er motiveret til en dybdepsykologisk og psykodynamisk, spirituel og faglig udviklingsproces.

Kvote 2

Er for ansøgere under 25 år, og ansøgere som ikke har en længerevarende uddannelse af psykologisk eller pædagogisk karakter.

Ansøgere i denne gruppe kan kun optages efter at have deltaget på et af skolens mindre kurser eller haft forudgående 10 timers individuel terapi hos en af skolens tilknyttede terapeuter.

Desuden skal ansøger være motiveret til en dybdepsykologisk, spirituel og faglig udviklingsproces.

Ansøgere på kvote 2 vil blive optaget ud fra en helhedsvurdering af samlede kompetencer og baggrund for optag.

Modenhed og motivation

Ansøgeren skal besidde en modenhed og en evne til at kunne forholde sig reflekterende til sig selv og andre. Ansøgeren skal være motiveret for uddannelsen og åben overfor at arbejde med sig selv og forventes at tage ansvar for egen læring og involvere sig aktivt i undervisningen. Desuden skal ansøgeren være indforstået med den oplevelsesorienterede arbejdsmetode og besidde tilstrækkelig med robusthed til at kunne drage nytte af den. Ansøgeren skal være klar til at arbejde med egne forsvarsmekanismer og samskaras, så en større grad af sjælslys kan gennemstrømme legemet.

Dokumentation inden optagelse

Alle ansøgere skal medsende relevant dokumentation i deres ansøgning. F.eks. eksamensbeviser, kursusbeviser, dokumentation for erhvervs erfaring og lignende.

Dokumentationen skal være Sjælsro i hænde inden endelig optagelse kan ske og senest ved optagelsessamtalen.

Optagelsesprocedure

Alle ansøgere, der opfylder optagelseskriterierne, indkaldes til en individuel optagelsessamtale, hvor de bliver bedt om at præsentere sig selv og fortælle om deres faglige og personlige baggrund og motivation for at søge ind på uddannelsen.

Ansøgere der efter det orienterende møde ønsker optagelse, udfylder en uddannelseskontrakt, og der vedlægges den relevante dokumentation.

Ansøgere, som ud fra en samlet vurdering i forhold til kriterierne, findes studieegnede optages i det omfang, der er plads på det ønskede hold. Der optages max. 10 studerende på hver årgang. Den studerende der optages på skolen, modtager umiddelbart herefter en skriftlig bekræftelse for optagelse. Denne sender den studerende til FaDP som dokumentation for optagelse i foreningen.

Når den studerende er optaget, skal der straks påbegyndes egenterapi. Den studerende kan frit vælge imellem en af skolens tilknyttede terapeuter. Det er et krav at den studerende modtager egenterapi min. 2 timer pr. måned.

Undervisningsmetoder

Pædagogiske principper

Den humanistiske og psykospirituelle tilgang er styrende for uddannelsens pædagogiske principper og antagelser om mennesket.

Læring og forandring

Med vores transpersonlige og eksistentielle fænomenologiske tilgang til læring og udvikling får du som studerende et solidt fundament for at arbejde med dig selv og andre.

Med det transpersonlige perspektiv, bringer vi de spirituelle, arketyperiske dimensioner ind i læringsrummet.

Eksistentialisme som metateori betyder i læringssammenhæng, at det er den studerendes og kundskabens oplevelsesmæssige dimensioner, der er i fokus. Der lægges vægt på følelsesmæssige, sansebaserede og kreative sider i undervisningssituationen og fokuseres på den studerendes subjektive oplevelse af verden.

Fænomenologi som teori og metode har tilsvarende betydning for undervisningssituationen. Dels er teorien og metoden tæt forbundet med et humanistisk/eksistentialistisk orienteret syn på kundskabsindholdet i undervisningen, dels kræver underviserens betydning som rollemodel, formidlende teori og oplevelsesorienteret terapeutisk praksis, en tilrettelæggelse af undervisningen, som fremmer socialt samspil, følelsesmæssigt engagement, selvstændig initiativ- og ansvarstagen. I praksis betyder dette at undervisningsplanlægningen er en rammeplanlægning ud fra et givet tema. Læringsmål formuleres så bredt, at de fungerer vejledende, men ikke hæmmende eller pacificerende for "mødet i situationen".

De studerendes livssituation skaber og danner arbejds materialet, dynamikken mellem dem og underviser giver mulighed for træning i praksis foruden teoribearbejdning.

Som hovedregel begynder hver undervisningssession med en "procesterapi runde". Generelt anses runden som middel til at øge opmærksomheden på det fælles arbejdsfelt, til at vurdere og prioritere i fællesskab og til at balancere mellem teori og praksis. Der vil imidlertid være forskelle på hvilket formål runden i øvrigt tjener og dermed på, hvordan runden anvendes og praktiseres. Dette er afhængigt af undervisningstemaet, den enkelte undervisers prioritering og stil samt hvor i uddannelsesforløbet holdet befinder sig.

Metoder

Underviserne tilstræber i deres interaktion med de studerende at være rollemodeller mht. empatisk kommunikation og mht. at udvise balance mellem deltagelse og observation.

Underviserne anvender de studerendes personlige oplevelser som udgangspunkt for undervisningen og faciliterer den studerendes opmærksomhed i situationen.

I metodetræningen er den gennemgående linje at koble den lærte teori, metoder og eventuelle teknikker sammen med det at indgå i den terapeutiske relation.

Oplæg

Oplæg ved de studerende er en del af teoriundervisningen. Ved at forberede et teoretisk oplæg for deres medstuderende, får de studerende mulighed for at fordybe sig i en særlig gren af teorien omkring et undervisningstema. De studerendes oplæg skal i formen være oplevelsesorienterede og samtidig afspejle en forståelse af det teoretiske stof. Ved fremlæggelsen får underviseren mulighed for at se, hvordan de studerendes forståelse og formidling er integreret. Efterfølgende feedback, dialog og diskussion i grupper kan sætte forståelsen og formidlingen af stoffet i perspektiv.

Det individuelle perspektiv og gruppeperspektivet

Som et led i den fænomenologiske tilgang arbejdes der dels med det individuelle perspektiv, dels med procesgruppe og gruppeperspektivet. Vægten er på den personlige udvikling i en gruppekontekst. Den personlige vækst er i fokus i de to første år og den professionelle vækst i fokus i de to sidste år.

Procesterapi runden er en del af den fænomenologiske metode, der bl.a. benyttes til at skabe en fælles ramme for de studerende og til at give den enkelte mulighed for at arbejde med det, der er aktuelt for den enkelte i dennes livsproces.

Procesterapi runden giver rum for refleksion fra de øvrige studerende, der på den måde kan sætte et procesarbejde i relation til deres eget liv.

I procesterapi runderne på første del af grunduddannelsen, arbejdes der ud fra ”mesterlærerprincippet”, med underviseren i rollen som procesterapeut mens de studerende afprøver metoden i små grupper under supervision.

Fra første del af overbygningen, bliver det i stigende grad de studerende, der indtager rollen som procesterapeut/ terapeuter under direkte supervision fra underviseren. De studerende får herigennem mulighed for at træne terapeut/procesarbejdet og få direkte feed-back på, hvordan han/hun fungerer i rollen som terapeut.

Teori indlæres primært gennem ”oplevelsen” på baggrund af et procesforløb eller terapiforløb, ved at reflektere over det og knytte an til teori/metode. Underviseren supplerer evt. med oplæg eller foredrag om et givent emne. Teoretiske oplæg vil ofte blive fulgt op med øvelser, der understøtter og illustrerer teorien. Efterfølgende dialog eller diskussion i grupper kan for underviseren afdække, hvordan og hvad der er forstået af de studerende.

Træning af terapeutisk praksis

Træning af terapeutisk praksis udgør en væsentlig del af metodeundervisningen specielt efter 4. semester. De studerende vil fra første del af overbygningen, træne procesterapeut/leder rollen, og træne nærvær, dialog og opmærksomhed i forskellige grupperinger. Disse forløb følges op med refleksion omkring processen.

Individuel terapi indgår på forskellige måder i undervisningen. Underviseren kan indtage terapeutrollen og gennemføre en terapisesession, med inddragelse af en studerende som medterapeut. Desuden kan en studerende indtage rollen som terapeut gennemføre en terapisesession med supervision fra underviseren og feedback fra klienten og de medstuderende. Ofte vil flere studerende i begge scenarier blive aktivt inddraget under terapiprocesen, som reflekterende team for terapeuten. Den terapeutiske proces drøftes efterfølgende og sættes ind i en teoretisk og metodisk referenceramme.

Rollefordelingen afhænger af, hvor langt den enkelte er i uddannelsesforløbet, således, at udfordringerne vokser i takt med uddannelsens progression.

I begyndelsen af uddannelsen er det de studerende selv, der indtager rollen som klient for hinanden. På overbygningen inddrages desuden "fremmede" klienter, det kan f.eks. dreje sig om studerende fra basisuddannelsen. Når der inddrages klienter i undervisningen, som ikke er studerende på Sjælsro, er det underviserens ansvar på forhånd at vurdere, om det er fagligt og etisk forsvarligt, at inddrage pågældende som klient i undervisningen, at pågældende behandles fagligt og etisk ansvarligt i undervisningssituationen.

Pensum - litteraturliste

Anvendt litteratur ses i modul og litteraturoversigten.

Studiegrupper

Ved uddannelsens begyndelse efter 1. modul, inddeles de studerende i grupper. Grupperne, som består af 3 - 4 personer, tilbyder den enkelte et fast tilhørsforhold under uddannelsen. Gruppen mødes min. 3 timer om måneden igennem hele uddannelsestiden. Alle studerende har pligt til at deltage i en studiegruppe og møderne er en obligatorisk del af uddannelsen. Når grupperne er dannet, kan den studerende ikke skifte gruppe. Der dannes nye grupper ved start på 3. år.

Formålet med studiegrupperne på grunduddannelsen er:

- Forberedelse af oplæg med fokus på det teoretiske stof i relation til egen personlig proces
- Støtte til den personlige proces
- Opfølgning af temaer fra undervisningen
- Opmærksomhed på gruppeprocessen
- Opmærksomhed på og ansvarlighed for, hvordan man indgår og samarbejder i en gruppe
- Træne rollen som terapeut
- Træne i at give feedback/supervision

Formålet med studiegrupperne på overbygningen er:

- Træner rollen som terapeut
- Træner i at give supervision
- Fungerer som læse- og studiegrupper

Det må understreges, at deltagelse i disse grupper er en obligatorisk del af uddannelsen og fravær af disse grupper tæller som fravær på uddannelsen. Der skal føres fremmødelister af gruppemedlemmerne. Listerne scannes og samles med den øvrige dokumentation der skal foreligge inden den afsluttende eksamen.

Evaluering, rapporter, artikler og casestudies

Evaluering og selvevaluering

Under hele uddannelsen evalueres den studerende løbende på såvel sine teoretiske som praktiske terapeutiske kompetencer. Ligeledes følger underviserne den studerendes personlige udvikling. Både evalueringer og selvevalueringer udføres i oplevelsesorienteret ånd og er således et udtryk for den enkelte studerendes egen oplevelse, samt undervisernes perspektiv på den studerende.

Evaluering efter hvert modul

De studerende evaluerer løbende undervisningen: temaernes relevans for uddannelsen, det faglige niveau, den studerendes egen studiemæssige indsats, holdets indsats, samt undervisernes indsats. Disse løbende evalueringer medvirker til at øge den enkeltes opmærksomhed på dels den personlige proces og på det personlige ansvar for egen læring, dels på gruppens proces. Endvidere udgør evalueringerne en væsentlig del af Sjælsro skolens interne kvalitetssikringssystem.

Selv-evalueringer

Ved afslutningen af hvert år, foretager de studerende en selvevaluering af deres faglige og terapeutiske kompetencer såvel som af deres personlige udvikling. Den enkelte studerende modtager efterfølgende feedback fra holdet.

Rapporter

Der skal igennem grunduddannelsen afleveres 10 skriftlige rapporter på 6 - 8 sider. Rapporterne tager udgangspunkt i den personlige proces, som den studerende skal fordybe sig yderligere i og koble relevant teori på. Der gives en skriftlig evaluering på afleverede rapporter. Denne kan varetages af skoleleder, lærer eller assistenter under supervision. Målet med disse rapporter, er at få den studerende til at blive nysgerrig på egen proces og koble den med relevant teori, samt sikre at den teoretiske læring er erhvervet og integreret. Det er en forudsætning at alle rapporter er afleveret og evalueret, inden den studerende kan indstilles til overbygningen.

Artikler

På overbygningen afleveres ligeledes 10 rapporter/artikler/klientcases, om et selvvalgt emne. Formålet med disse er, at den studerendes teoretiske fundament samt evnen til at formidle et selvvalgt teoretisk emne styrkes. Disse evalueres af rapportvejleder.

Casestudies

Der skal udarbejdes minimum et casestudie af klientforløb, hvor den studerende får mulighed for at reflektere over terapeutiske interventioner og de anvendte metoders muligheder og begrænsninger. Disse evalueres af rapportvejleder.

Eksaminer

Grunduddannelsen

Udover de løbende afleveringer er der eksamination efter 2. året, hvor den studerende skal til en skriftlig og praktisk prøve. Den skriftlige prøve består af et essay på 6-8000 ord, og den praktiske prøve er et kreativt projekt der udtrykker den studerendes individuationsrejse igennem de første to år på skolen.

Overbygningen

Ved den afsluttende eksamen, skal der udarbejdes et speciale på 50 sider efter "*Vejledning i specialeskrivning for Sjælsro skolens studerende*". Dette speciale danner grundlag for en reflekterende samtale af 1 times varighed mellem den studerende, ekstern censor og underviser. Specialet og den efterfølgende samtale evalueres efter 7- trins skalaen.

Derudover er der en praktisk ekstern eksamen med en ukendt klient

Denne eksamen skal sikre at den studerende på en empatisk, selvstændig, nærværende og reflekterende måde kan anvende det i teori og praksis lærte stof til gavn for klienten.

Prøven har en varighed på en time og har til formål at sikre at den studerende er i stand til på professionel vis:

- At møde klienten der hvor han/hun er
- At kunne identificere overføringer/modoverføringer og anvende dem bevidst og nærværende i det terapeutiske rum
- At kunne holde et nærværende, empatisk rum, hvor et "*her og nu*" perspektiv og fokus på klientens temaer er det centrale.
- At kunne vurdere og kritisk kunne inddrage relevante metoder der er egnet til klienten.
- At kunne reflektere og begrunde valg af metode og tilgang til klienten
- At reflektere over sin egen rolle som terapeut i sessionen

Prøven evalueres efter 7-trinsskalaen

Indstilling til eksamen

Tilmelding til eksaminer forudsætter at den studerendes fraværprocent er maksimalt på 10 % og at kravene til supplerende individuel terapi, klienttræning og supervision er opfyldt og dokumenteret. Alle skriftlige afleveringer og eksaminer skal være bestået, før man kan gå op til den afsluttende eksamen.

Sjælsro kan altid afvise at indstille en studerende til enhver af eksaminerne, hvis vedkommende ikke vurderes faglig eller personlig parat. I disse tilfælde vil ledelsen gøre det klart for den studerende, hvad der vurderes at kunne bringe den studerende til at blive parat. Desuden kan indstilling til eksaminer afvises såfremt den studerende ikke har betalt for uddannelsen rettidigt.

Der skal ligeledes inden den afsluttende eksamen betales eksamensafgift. I 2027 er denne på 7.500 kr.

Sygdom ved eksaminer

Bliver en studerende forhindret i at deltage i eksamen på grund af sygdom, skal dette meddeles til Sjælsro. Sygdommen skal ved forespørgsel fra ledelsen, dokumenteres ved lægeattest, som skal være Sjælsro i hænde senest 4 hverdage efter eksamens afholdelse. Den studerende betaler selv udgiften til lægeattesten. Dokumenteres sygdommen ikke rettidigt, anses eksamen for ikke bestået.

Genindstilling til de løbende eksaminer

En studerende der ikke består eksamen kan genindstille sig til den samme eksamen to gange. Af praktiske årsager kan der gå ca. ½ år før det er muligt at blive geneksamineret. Det tilstræbes dog at den studerende kan blive geneksamineret hurtigt.

En eksamen er ikke bestået når:

- Eksamen er bedømt ikke bestået
- Den studerende er udeblevet fra eksamen eller kommer for sent til det fastsatte tidspunkt
- Den studerende ikke rettidigt har afleveret lægeattest ved sygdom
- Den studerende ikke har afleveret den skriftlige opgave og/eller andet materiale indenfor de fastsatte tidsfrister.

Genindstilling til den afsluttende eksamen

Hvis den studerende ikke afleverer de skriftlige opgaver indenfor de fastsatte tidsfrister, eller hvis den studerende bliver syg eller kommer for sent til den praktiske eksamen, kan den studerende ikke gå op til denne, men må vente med at gå op til den praktiske eksamen til næste gang den udbydes og må betale for de omkostninger der er forbundet hermed. Den studerende betaler for hver eksamination som til den første.

Andre forhold der vedrører eksamen

Formålet med prøver/eksaminer er at bedømme, om og i hvilken grad den studerendes kvalifikationer er i overensstemmelse med de mål som er fastsat i uddannelsen. Under eksamen skal censorerne sikre:

- At kravene ved uddannelsens eksaminer er i overensstemmelse med de mål, der er fastsat i studieordningen
- At eksaminerne gennemføres i overensstemmelse med gældende regler
- At de studerende får en ensartet og retfærdig behandling og deres præstationer og en pålidelig bedømmelse

Diplomer, deltager- og kursusbeviser

Kursusbeviser uddeles til studerende, der stopper efter 2. år. Deltagerbeviser uddeles til studerende der har gennemført alle 4 år uden at have gennemført eksamen.

Diplomer med titlen ”REG. Psykoterapeut” udleveres efter 4. år til studerende, der har bestået samtlige eksaminer og afleveret dokumentation for sine egenterapi timer, klienttræningen, deltagelse i procesgrupper og som har betalt uddannelse og eksamensafgiften til tiden. Studerende der ikke opfylder disse krav, modtager et deltagerbevis.

Censorer

På Sjælsro benyttes eksterne censorer.

Censorerne består af personer, som har erfaring med undervisning, supervision, eksamination og/eller censur og som minimum har kompetencer svarende til de undervisere der varetager undervisningen. For eksterne censorer gælder følgende:

- Censor har minimum 4 års psykoterapeutisk erfaring indenfor det felt der eksamineres i.
- Censor har minimum 4 års erfaring som supervisor/censor/eksaminator.
- Censor har et bredt kendskab til den oplevelsesorienterede metode og tilgang.
- Censor må ikke have fungeret som eksaminands psykoterapeut.

Censorerne evalueres løbende.

Egenterapi

Som en del af uddannelsen skal den studerende gå i individuel terapi sideløbende med deltagelse i undervisningen. (selvbetalt) Som minimum skal den studerende have haft 90 timers egenterapi under hele uddannelsesforløbet, hvoraf de 50 timer skal være afholdt indenfor de første 2 år.

Terapeuten skal fremgå af Sjælsro skolens hjemmeside og falde indenfor den jungianske kunst- og psykoterapis rammer. Det kan være den studerende rammer processer, der kalder på en special uddannet terapeut. Denne skal være som minimum psykolog, eller psykoterapeut MPF/REG. Dispensationen gælder max. 6 måneder fra den gives.

Eventuelle terapiforløb inden opstart på uddannelsen kan efter aftale og op til et år før

studiestart indgå i de obligatoriske timers egenerapi, såfremt denne terapi falder indenfor den kunstterapeutiske og transpersonlige tilgang og at terapeuten er MPF/REG eller klinisk psykolog med en transpersonlig tilgang. Det er et krav, at alle studerende ved studiestart anvender en af skolens uddannede terapeuter. En opdateret liste kan ses på www.sjaelsro.com

Udover den obligatoriske egenerapi, kan ledelsen beslutte at pålægge den studerende yderligere egenerapi som en del af uddannelsen. Dette kan hænde, hvis den studerende undervejs i uddannelsen er udsat for voldsomme oplevelser, der dukker traumer eller personlige problematikker op som påvirker deltagelse i uddannelsen og hindrer det faglige forløb.

Skulle ledelse finde det relevant at den studerende skal gå i egenerapi udover det obligatoriske antal timer, indkalder ledelsen den studerende til en individuel samtale, hvor begrundelse og rammer gøres klart for den studerende.

I disse tilfælde vil ledelsen undervejs følge grundigt op på forløbet med den studerende. Hvis den studerende ikke følger ledelsens anbefalinger, kan uddannelsen ikke fortsætte.

Det er altid den studerendes eget ansvar at kunne dokumentere, at kravet til egenerapi er opfyldt. Dokumentation skal altid være skriftlig og skal foreligge inden den afsluttende eksamination.

Supervision

Undervejs i uddannelsen og i særdeleshed på uddannelsen sidste 2 år, vil der indgå megen direkte supervision under undervisningen.

Studerende der har træningsklienter og/eller eksamensklienter, skal gå i individuel supervision og supervisionsgruppe sideløbende svarende til en supervisionstime for hver 4. klienttime. Den studerende skal have min. 50 timers individuel supervision og 40 timers gruppesupervision.

Supervisor skal have mindst 4 års erfaring i at supervisere studerende og være godkendt af skolen. Supervisor skal være indenfor den jungianske kunst- og psykoterapi. Studerende der ikke har klienter kan godt deltage i gruppesupervisionen, da det er skolens holdning, at udbyttet af andres erfaring er meget stort i dette felt. Dog skal den studerende have haft en klientcase på inden forløbet afsluttes.

Holddannelse

De studerende placeres ved uddannelsens start på hold. Et hold består typisk af 8 - 12 personer. Et hold vil maksimalt bestå af 12 studerende. Holdskifte kan kun i ganske særlige situationer tillades og kun efter aftale med skolens ledelse.

Ved overgang fra grunduddannelsen til overbygningssuddannelsen kan nye holddannelser forekomme.

Såvel ansøgere som studerende har pligt til at gøre opmærksom på særlige relationer f.eks. venskab, slægtskab eller et kærlighedsforhold til undervisere, censorer mv. tilknyttet Sjælsro således, at der kan tages hensyn til det i tilrettelæggelsen af undervisningen.

Uddannelsens tidsforbrug

Uddannelsens holdundervisning omfatter lærerbesatte undervisningslektioner á 45 minutter, fordelt på otte semestre, der følger skolernes sommerferiemønster.

Den studerende forventes derudover at afsætte tid til forberedelse af oplæg og indlæring af det teoretiske stof på uddannelsen.

Der skal afsættes min. 3 timer om måneden til obligatorisk deltagelse i gruppemøder. Derudover skal der afsættes tid til egenterapi, klienttræning, selvstudie, rapport- og artikelskrivning og eksaminensforberedelser. På oversigten herunder ses den studerendes minimumsforbrug på uddannelsen.

Oversigt over tidsforbrug på uddannelsen

Fag/aktivitet	1. år	2. år	I alt grund-uddannelsen	3. år	4. år	I alt Uddannelsen
Undervisningsmoduler	110,5	110,5	221	110,5	110,5	442
Aftenmøder online	40	40	80	40	40	160
Klinikvejledning		13	13			13
Rapport/artikelskrivning	25	25	50	25	25	100
Eksamens og prøveforberedelser		20	20		50	70
Individuel studie	60	60	120	60	60	240
Egenterapi*	25	25	50	20	20	90
Individuel supervision*				25	25	50
Gruppesupervision				20	20	40
Prøveklienter				40	50	90
Studiegruppemøder	36	36	72	36	36	144
Aktionsforskning**					50	50
Timer/lektioner i alt	296,5	309,5	606	376,5	376,5	1359

*Lektioner= når der er tale om et direkte lærer-/elev-/klient-/terapeutforhold. Timer = resten

Udregningen er individuel fra skole til skole. Uddannelsens timefordeling og indhold er samlet og overordnet godkendt og evalueret af FaDP.

Mange terapeuter og supervisorere kører med 2 x 45 min. Disse må tælle som 2 timer i regnskabet.

** Online kursus, der skal afholdes inden 4. års eksamen. Tilmeldes og betales særskilt til udbyder hos FaDP (Pris: 4.500 kr i 2025)

Studieråd

Sjælsro skolen har et studieråd der består af en repræsentant fra hvert hold. Formålet med studierådet er at øge samarbejdet på tværs af linjer og årgange og være bindeled mellem den studerende og skolen. Rådet har en hjælpende og rådgivende funktion i forhold til de studerende og varetager sager og spørgsmål, hvor en studerende har brug for støtte i relation til uddannelsesstedet.

Studierådet mødes minimum 1 gang pr. semester og ellers ved behov. Ved start på hvert studieår vælger hvert hold en repræsentant til studierådet. Det tilstræbes at der op mod studierådsmøder bliver afsat tid på hvert hold i forbindelse med undervisning, til at holdet kan diskutere og afgøre, om der er sager som holdet ønsker bragt op i studierådet.

Ligeledes tilstræbes det, at der efter hvert studierådsmøde afsættes tid på holdet, så studierådsrepræsentant kan informere om studierådsmødet.

Ved studierådsmøder bliver der udsendt dagsorden en uge før og der bliver udsendt referat til alle studerende og undervisere senest 14 dage efter mødet er afholdt.

Studierådet mødes online med ledelsen 2 gange årligt umiddelbart efter afholdelse af deres egne møder.

Etiske regler

Studerende på Sjælsro Skolen kan forvente at blive mødt med respekt, ansvarlighed og engagement af undervisere, der overholder tavshedspligten og ikke bringer sig i et afhængighedsforhold til de studerende. De kan desuden forvente, at underviserne holder sig opdateret på deres fagområde og løbende kvalitetssikrer deres undervisning og terapeutiske praksis ved supervision og individuel terapi. Sjælsro Skolen forventer af de studerende, at alle forhold, som de mener ikke er i overensstemmelse med skolens etiske regler, bringes til ledelsens kendskab.

Ledelsen afgør i hvert tilfælde om og, i givet fald, hvilke tiltag, der må gøres, for at sikre at de etiske regler følges.

Det er ligeledes et krav, at de studerende overholder den tavshedspligt de pålægges i forbindelse med optagelsen på studiet.

Alle studerende skal derfor, som led i deres kontrakt med Sjælsro skolen skrive under på, at de forpligter sig til ikke at videregive personlige oplysninger om andre til tredjepart, som også omfatter ægtefælle, ven/veninde og andre.

Sjælsro skolen forholder sig til og tilskriver sig FaDP etikregler. Disse kan findes her:

<https://fadp.dk/fadps-etiske-regler/>

Øvrige forhold

Uddannelseskontrakt

Den studerende får inden studiestart udleveret en uddannelseskontrakt, der beskriver skolens og den studerendes gensidige forpligtelser og skolens generelle handelsbetingelser.

I kontrakten fremgår det hvordan både skole og den studerende skal forholde sig hvis den studerende stopper før tid, overtræder de kontraktmæssige forpligtelser mv.

Kontrakten underskrives af både den studerende og skoleleder og den studerende får en kopi.

Klienthåndtering og Klinikvejledning

Alle studerende gennemgår inden slutningen af 2. året et 10 timers kursus: ”Klienthåndtering og Klinikvejledning” v/ ekstern underviser.

Kurset omfatter og giver den studerende kendskab til og viden om:

1. Dataloven og datatilsynets regler /GDPR
2. Lov om behandling af personoplysninger v Journalføring, rapportering og evaluering
3. Sundheds-, autorisation- og markedsføringsloven
4. Psykopatologi og rådgiveransvar
5. Krav til god klinisk praksis (GCP)
6. Moms- og lønsumsvejledning

Studietid, orlov mm.

Den fulde uddannelse gennemføres normalt som et sammenhængende forløb på 4 år. Hele uddannelsen skal under normale omstændigheder være gennemført inden for en periode på 6 år. Den studerende kan ansøge om orlov fra uddannelsen, når der foreligger særlige omstændigheder (f.eks. ved længerevarende sygdom, udlandsophold og barsel), ved ønsket om at tilegne sig erfaring indenfor det terapeutiske arbejdsområde (på en behandlingsinstitution, psykiatrisk afdeling eller lignende) eller ved behov for egen terapi og/ eller supervision før uddannelsen fortsættes. Orlov bevilges efter skriftlig ansøgning og tilkendes af ledelsen for et år ad gangen, hvorefter betingelserne for orlov revurderes. Orlov fra uddannelsen fritager ikke den studerende for betaling. Til gengæld stiller skolen en studieplads på andre forløb til rådighed uden merberegning.

Dispensation for en uddannelsestid udover 6 år kræver, at den studerende, under fraværet fra uddannelsen, har haft relevant terapeutisk praksiserfaring og har holdt sin viden om metoder indenfor oplevelsesorienteret kunst- og psykoterapi ved lige.

Desuden kræves, at den studerende er up to date med uddannelsens teori og metodik.

Dispensationen kan gives efter individuel bedømmelse, efter skriftlig begrundet ansøgning og en individuel samtale med ledelsen eller studievejleder.

FaDP

Den studerende indmeldes i Foreningen af Danske Psykoterapeuter ved studiestart. Det er den studerendes eget ansvar at tilmelde sig.

Mistet undervisning

Hvis en studerende af vigtige grunde ser sig nødsaget til at afmelde en undervisnings dag eller bliver syg, er det den studerendes ansvar at få samlet op på modulets tema og indhold. Der selvstudies og afleveres en 8 sideres rapport for hvert modul man er fraværende. Rapporten omhandler temaet fra det pågældende modul.

Det er *ikke* muligt at deltage halve eller hele dage på modulerne. Den studerende forventes at deltage på hele modulet. Det samme gør sig gældende for internaterne.

Merit

Studerende kan almindeligvis ikke få meritoverført tidligere modtaget undervisning. Begrundelsen er, at uddannelsesforløbet er meget intensivt og er baseret på en omhyggeligt tilrettelagt tidsmæssig udvikling, samt at det lærte faciliteres af de sociale relationer på undervisningsholdet. Derfor vil en meritoverførsel betyde, at undervisningseffekten reduceres både for den meritsøgende og for de øvrige holddeltagere.

Google drev

PDF filer, billeder og undervisningsmaterialer uploades løbende i drevet.

Den studerende har adgang til dette i de 4 år uddannelsen varer, herefter slettes det.

Det er den studerendes eget ansvar at få downloadet alle materialer inden udgangen af 4. året.

Regnskab og økonomi

Sjælsro skolens regnskab følger kalenderåret. De studerende der vælger afdragsordninger, starter hvert år til januar med at afdrage og skal være færdige med alle afdrag inden der kan indstilles til eksamen.

Studievejleder

Sjælsro skolens studievejledere er Annette Kirkegaard og Karin Jonsson

Aktionsforskning

Fra 2026 skal alle studerende- ifølge krav fra FaDP inden den afsluttende eksamen have deltaget i et 50 timers online kursus i aktionsforskning.

For studerende der har afsluttet uddannelse i før 2025, er dette en anbefaling.

Yderligere oplysning og tilmelding her: <https://new.express.adobe.com/webpage/FBIqtSYcx7squ>
(Kurset er selvbetalt)

Mentorordningen

De studerende på grundforløbet, kan møde færdige studerende der er i mentorordning. Det har gennemgået skolens 4-årige program og nu er i mesterlære med hen blik på at kunne undervise på Sjælsro skolen.

Disse fungerer som ressourcer på holdene og vil varetage f.eks. gruppeprocesser og meditationer. De udfører under supervision, rapportevalueringer og samtaler ved behov. De er ligeledes til stede på internaterne.

Træningsklienter og kommunikation om kunst- og psykoterapeutuddannelsen

Du kan starte op med prøveklienter efter 1. året og efter at du har deltaget i kursus i klientvejledning og klinikhåndtering.

Når du i din markedsføring kommunikerer om psykoterapeutuddannelsen på Sjælsro, er det væsentligt, at du kommunikerer korrekt. Dette af både etiske årsager i forhold til potentielle klienter og for faget generelt. Konkret vil det sige, at du skal huske på at de private psykoterapeutuddannelser ikke er ”statsgodkendt”.

Hvis du i din kommunikation af din uddannelsesbaggrund vil nævne, at din uddannelse er på et vist niveau, henstiller vi til, at du skriver at Sjælsro er evalueret og REG. godkendt af FaDP. Ligesom du efter endt uddannelse kan skrive, at du er eksamineret REG. Kunst- og Psykoterapeut.

Når du er under uddannelse og kommunikerer angående kurser, retræter, prøveklienter mm, er det vigtigt at du skriver at du er kunst- og psykoterapeut studerende på årgang 1, 2, 3 eller 4.

Du skal være opmærksom på, hvordan du kommunikerer om kunst- og psykoterapeutuddannelsen generelt, og at kommunikere korrekt om din status under uddannelsen. Det vil sige, at du på materiale som hjemmeside, visitkort, foldere og lignende, skal skrive klart og tydeligt at du er kunst- og psykoterapeutstuderende. Der må ikke være tvivl om, at du endnu ikke er færdiguddannet.

Vejledning til essay og speciale skrivning

Skriftligt Essay efter 2. året

Til 2. års eksamen, skal der skrives et essay på mellem 6 og 8000 ord. (dette er foruden forside, indholdsfortegnelse, bibliografi og bilag). Kortere eller længere essays vil blive afvist. Der skal være linjeafstand 1.5 og i skrifttypen Times New Roman str. 12.

I dit essay skal du beskrive psykens struktur og de basale jungianske begreber som ego, skyggen, ego-selvaksen, komplekser, anima eller animus, arketyper og symboler. Herefter vælger du et tema (af de herover beskrevne) ud fra dit eget arbejde på skolen de sidste to år og undersøger det nærmere. Det kan også være en drøm, du undersøger symbolikken i. Skrivningen af essays er at betragte som øvelse for den afsluttende opgave.

Hvis du bruger AI skal det fremgå tydeligt hvordan du har brugt den og hvad du har spurgt om. Dette skal vedlægges som bilag.

Herunder uddybende retningslinjer:

- Når du indsætter billeder, er det vigtigt at du angiver tydelige kildehenvisninger.
- Opdel teksten i mindre sektioner med undertekster og et ekstra linjeskift mellem sektionerne.
- Brug slutnoter, typisk med referencer til forfatter, årstal og side. Eks. (Leonard 1982, p. 50-117)
- Dit essay skal bygges op omkring denne indholdsfortegnelse:
 - Baggrund og begrundelse for valg af emne
 - Analyse (her undersøger du hvad forskellige teoretikere siger om emnet)
 - Association (her kobler du dine egne arbejder på, så det bliver tydeligt at du forstår emnet)
 - Diskussion/refleksion eller konklusion
 - Bibliografi

Skolen tilbyder 1 times vejledning. Hvis du skal bruge flere timer, kan du selv købe ekstra timer ved din vejleder. Essayet skal afleveres senest 14 dage før eksamensdagen. Ved aflevering senere godkendes dit essay ikke.

Afsluttende speciale efter 4. år

Til den afsluttende eksamen efter 4. året, skal den studerende skrive et speciale indeholdende en casestudie på mellem 16 og 19.000 ord. (Dette er foruden forside, indholdsfortegnelse, bibliografi og bilag). Kortere eller længere specialer blive afvist. Der skal være linjeafstand 1.5 og i skrifttypen Times New Roman. Du må gerne indsætte billeder og det er vigtigt at du angiver tydelige kildehenvisninger.

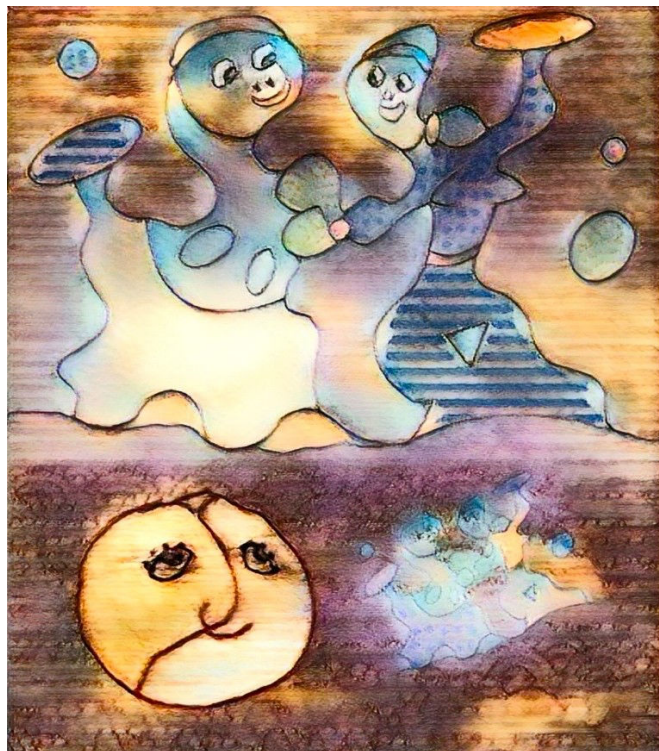
I dit speciale skal du vælge et klientforløb, beskrive din case og tydeliggøre, hvad du ønsker at undersøge.

Det kan være anvendelsen af symboler i klientarbejdet, drømmes betydning

Dit essay skal bygges op omkring denne indholdsfortegnelse:

- Baggrund og begrundelse for valg af emne
- Casestudie* (se uddybning på næste side)
- Analyse (her undersøger du hvad forskellige teoretikere siger om emnet)
- Association (her kobler du dine egne arbejder på, så det bliver tydeligt at du forstår emnet)
- Diskussion
- Bibliografi

Skolen tilbyder 1 times specialevejledning. Hvis du skal bruge flere timer, kan du selv købe ekstra timer hos din vejleder.



Case præsentation – vigtige punkter til brug i supervision og i dit afsluttende speciale

- Demografi
Det basale om klienten. Køn, alder, familie og samlivsforhold, etnicitet, beskæftigelse status/job/profession mm.
- Kultur og diversitet:
Hvis klienten har en baggrund, der er meget forskellig fra din (f.eks. via deres kultur, alder, seksuelle orientering) har du så overvejet, hvordan du bedst møder dem og forstår/sætter dig ind i deres baggrund? Spiller denne forskellighed eller evt. manglende kendskab en rolle i jeres relation?
- Fase
Hvor længe har klienten gået hos dig? Er I ved at begynde, et sted midt i terapien, eller ved at runde af?
- Udfordringer, styrker og mål
Hvad vil klienten gerne have ud af terapien? Hvad oplever de er deres udfordringer, og deres styrker og hvorfor er de kommet til dig?
- Etik
Hvilke etiske overvejelser har du gjort dig – kan der evt. opstå etiske problemer med klienten (dobbeltrelationer hvor du er kollega til klienten, er i familie, gode venner, har gået på hold sammen med deres tætte veninde, osv. Har du sat gode rammer og aftaler for terapien eller er der grænseforvirring om tid, penge, aftaler eller lignende?
- Krise og suicidalitet
Er klienten i krise? Er klienten selvmordstruet? Hvad har I af aftaler om dette?
- Afhængighed og medicinsk behandling
Bruger klienten stoffer/alkohol. Er de på medicin, der kan påvirke evnen til at modtage terapi?
- Strategi og retning
Hvad har været din kunstterapeutiske strategi indtil nu?
- Interventioner
Hvilke kunstterapeutiske interventioner har du brugt? Hvordan er det gået?
- Det imaginære
Hvilke indre billeder/drømme/symboler/fornemmelser og intuitioner har du om klienten? Har du billeder eller andre kunstterapeutiske ”produkter,” de har lavet? Tag dem gerne med. Husk at bevare klientens anonymitet.
- Psykodynamisk Hypotese
Hvad er dit indtryk af deres situation? Hvad vurderer du, der er på spil? Hvad er problemet for klienten, som du ser det? Kan du identificere nogle karaktertræk eller symptomer, du kender fra den teoretiske del af din uddannelse?
Hvad er dine tanker om klienten og dennes psykologiske landskab? Hvilke komplekser er i spil? Hvilke forsvarsstrategier?
Denne er dit eget arbejdsredskab i terapien og kan ændres løbende.

